



УДК 712.4:725.515 (470.40)

**Н. Д. ДИМАКОВ<sup>1</sup>**, аспирант кафедры «Основы архитектурного проектирования»; **Е. Г. ЛАПШИНА<sup>2</sup>**, канд. архитектуры, проф., зав. кафедрой «Основы архитектурного проектирования»; **М. Ю. ПОЛОЗОВ<sup>3</sup>**, аспирант кафедры «Основы архитектурного проектирования»

### **ЗЕЛЕННЫЕ ПРОСТРАНСТВА ДЛЯ РЕАБИЛИТАЦИИ В ПЕНЗЕНСКОЙ ОБЛАСТИ**

ФГБОУ ВО «Пензенский государственный университет архитектуры и строительства».  
Россия, 440028, г. Пенза, ул. Титова, д. 28.

Тел.: (841) 248-74-75.

Эл. почта: <sup>1</sup>dimakov-1996@mail.ru; <sup>2</sup>elenlaps@mail.ru; <sup>3</sup>maxwellstone95@gmail.com

*Ключевые слова:* архитектура, зеленые пространства, экология, реабилитация, инклюзивная среда.

---

*В статье приведены результаты исследования зеленых пространств для реабилитации в Пензенской области. Дан анализ пространства санатория «Хопровские зори», созданного на базе минерального источника лечебной воды, санатория «Березовая роща», расположенного на берегу Сурского водохранилища, арт-поместья (инклюзивной резиденции) «Новые берега». Рассмотрены особенности реабилитации участников СВО.*

---

Проблема организации зеленых природных пространств для реабилитации людей с ограниченными возможностями здоровья (ОВЗ) обсуждается на разных уровнях в научной среде: от общих вопросов формирования доступной среды или инклюзивного пространства [1–3] до специальных – в архитектуре и градостроительстве. При этом пространственное решение проблемы затрагивалось архитекторами в связи с поддержкой различных возрастных групп населения – от детей [4, 5] до пожилых людей [6]. Исследовались особенности как освоения, так и восприятия пространства людьми с ОВЗ [7]. Отдельный аспект проблемы связан также с программой создания реабилитационных центров разного типа. В данной работе выделено несколько типов таких комплексов, представлены их архитектурно-градостроительные характеристики. Проанализированы примеры оздоровительно-реабилитационных комплексов в Пензенской области на базе санаториев общего профиля и инклюзивных резиденций для людей с ОВЗ. Карта расположения реабилитационных комплексов на территории области приведена на рис. 1 цв. вклейки. Зеленые пространства подобных комплексов являются продолжением за город системы зеленых пространств, сформированной в рамках городской черты Пензы [4]. Размещение в крупном городе многофункциональных медицинских объектов [5], а также специализированных реабилитационных центров для участников специальной военной операции (СВО) в настоящее время особенно актуально. Комплексы для реабилитации и возвращения к здоровому образу жизни располагаются, как правило, в зеленых массивах. Наиболее благоприятная среда для таких комплексов существует в природном окружении города. Рассмотрим различные типы комплексов, которые организованы в окрестностях города Пензы (рис. 1 цв. вклейки).



**Санаторий «Хопровские зори».** Одно из известных учреждений здравоохранения в Пензенской области – это санаторий, расположенный в окрестностях реки Колышлей, которая впадает в реку Хопер (приток р. Дон), от названия которой он и получил свое имя «Хопровские зори». Санаторий построен рядом с районным центром – поселком Колышлей, включающим железнодорожную станцию на Юго-Восточной ж/дороге «Самара – Пенза – Ртищево – Новороссийск».

По поводу местоположения санатория нужно особо отметить, что это место на пензенской земле обладает очень важным ресурсом. Здесь в 1979 году было обнаружено подземное озеро, расположенное на глубине 1190 м, вода которого имеет высокую концентрацию минералов. Вода названа РАПА, она имеет следующие характеристики: йодо-бромная, рассольная хлоридного кальциево-натриевого состава, с повышенным содержанием органических веществ, ионов железа и борной кислоты. Для средней полосы России подобный бальнеологический фактор является большой редкостью. Поэтому колхозы и совхозы Пензенской области на паях построили здесь санаторий, который вошел в состав Пензенского объединения межколхозных здравниц [6].

Уникальный дар Пензенской земли известен сегодня по всей стране. И поскольку санаторий расположен в 70 км от Пензы, вблизи ж/д станции, он легко доступен для посетителей. Участок, который занимает теперь санаторий, составляет 10 га (рис. 2 цв. вклейки) и включает лесной массив с чистым, целебным воздухом. Современный санаторий «Хопровские зори» имеет развитую инфраструктуру (рис. 3 цв. вклейки).

Здравница состоит из комплекса зданий, которые соединены между собой крытыми теплыми переходами. Комплекс включает гостиничные малоэтажные корпуса, коттеджи, водолечебный корпус, примыкающий к главному трехэтажному корпусу с жилыми помещениями (номерами), кухней и столовой, клуб со зрительным залом. На территории проложены асфальтовые дорожки и выполнено деревянное мощение прогулочных площадок, разбиты клумбы и цветники, поставлены вазоны с цветами, выполненные в оригинальном дизайне из дерева. В том числе применяется рутарий как новый вид ландшафтного дизайна, где применяются пни, корни и спилы дерева (рис. 4 цв. вклейки).

В санатории имеется еще не одна «диговинка». Например, фонтан с цветной подсветкой и мини-зоопарк вольерного типа (рис. 4 цв. вклейки). В нем содержат пятнистых оленей, алтайских коз, осликов, енотов и т.д. В лесу проложены маршруты здоровья (рис. 5 цв. вклейки).

Современное состояние лечебницы «Хопровские зори» демонстрирует новации обновленного санаторного комплекса. В нем сегодня посетители не только проходят лечебные процедуры и реабилитацию. Они имеют возможность полноценного отдыха – принимают рапсовые ванны, круглый год посещают занятия в бассейне (рис. 6 цв. вклейки), осваивают пешеходные маршруты, совершают паломнические экскурсии и т.д. Интерьеры помещений обновлены, выполнены с использованием дерева и народных традиций.

Таким образом, пример данного санатория можно рассматривать как вид реабилитационно-оздоровительного комплекса загородного типа. Такой тип реабилитационного центра позволяет теснее соприкоснуться с природой, пройти курс оздоровительных процедур и общеукрепляющей физической культуры. Применение в благоустройстве территории и в интерьерах помещений такого

**К СТАТЬЕ Н. Д. ДИМАКОВА, Е. Г. ЛАПШИНОЙ, М. Ю. ПОЛОЗОВА**  
**«ЗЕЛЕННЫЕ ПРОСТРАНСТВА**  
**ДЛЯ РЕАБИЛИТАЦИИ В ПЕНЗЕНСКОЙ ОБЛАСТИ»**

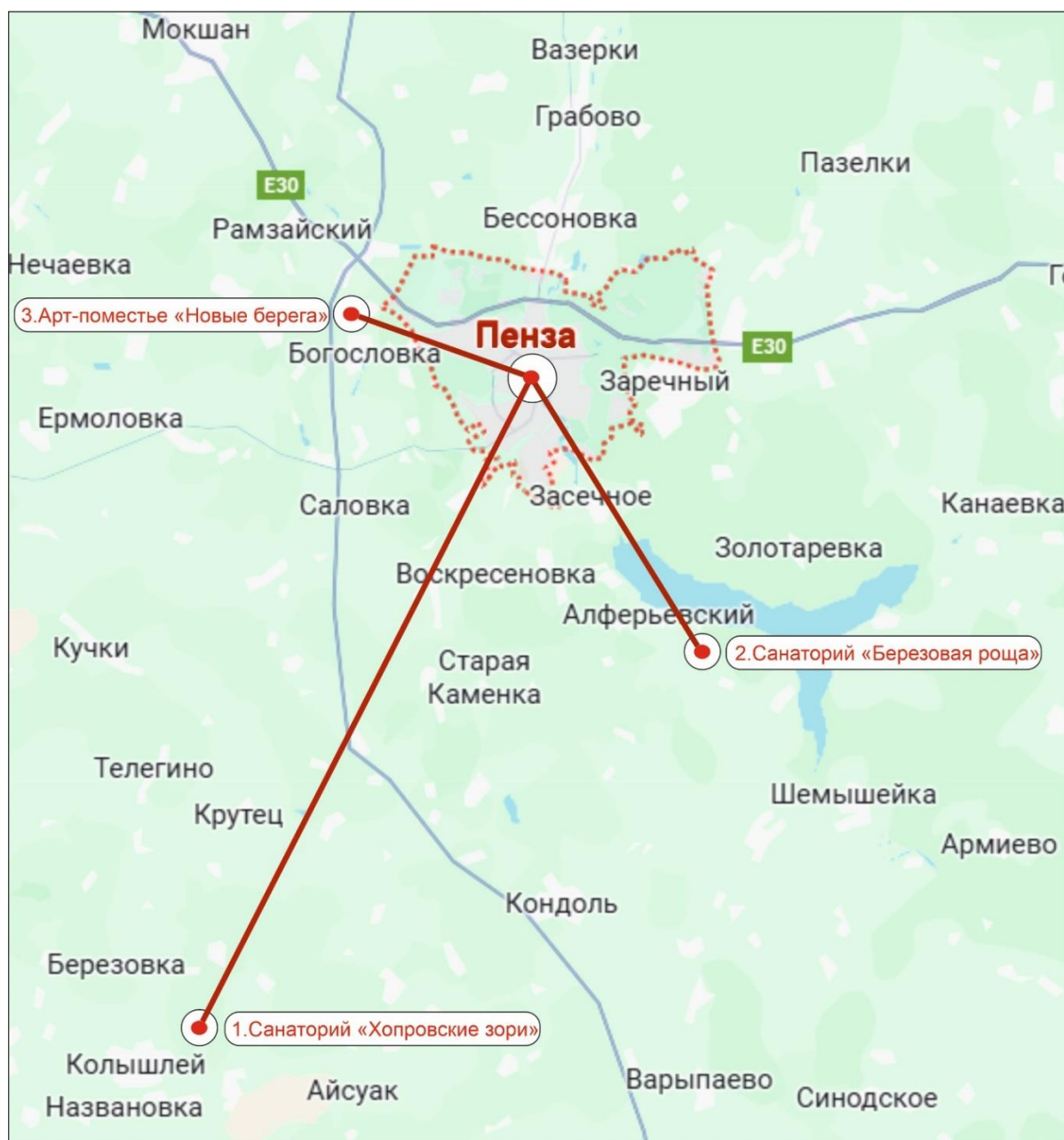


Рис. 1. Элементы системы реабилитационно-оздоровительных комплексов Пензенской области:  
1 – санаторий «Хопровские зори» (пос. Колышлей); 2 – санаторий «Березовая роща»  
(берег Сурского водохранилища); 3 – Арт-поместье «Новые берега»



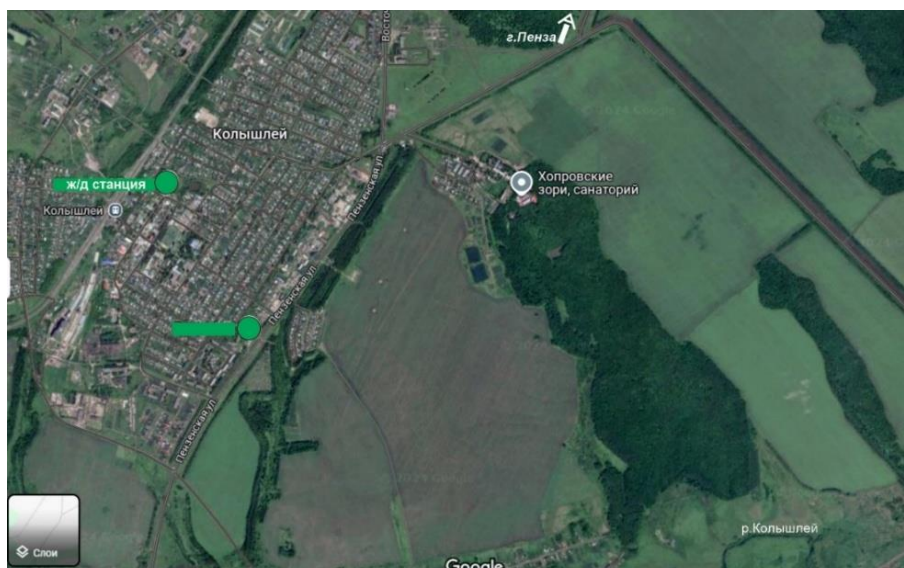


Рис. 2. Санаторий «Хопровские зори» на карте Пензенской области



Рис. 3. Схема санаторного комплекса «Хопровские зори»



Рис. 4. Рутарий – ландшафтный дизайн из корней, веток и пней деревьев. Вольер мини-зоопарка





Рис. 5. Благоустройство территории санатория «Хопровские зори»



Рис. 6. Лечебные процедуры в бассейне, ванны с минеральной водой РАПА

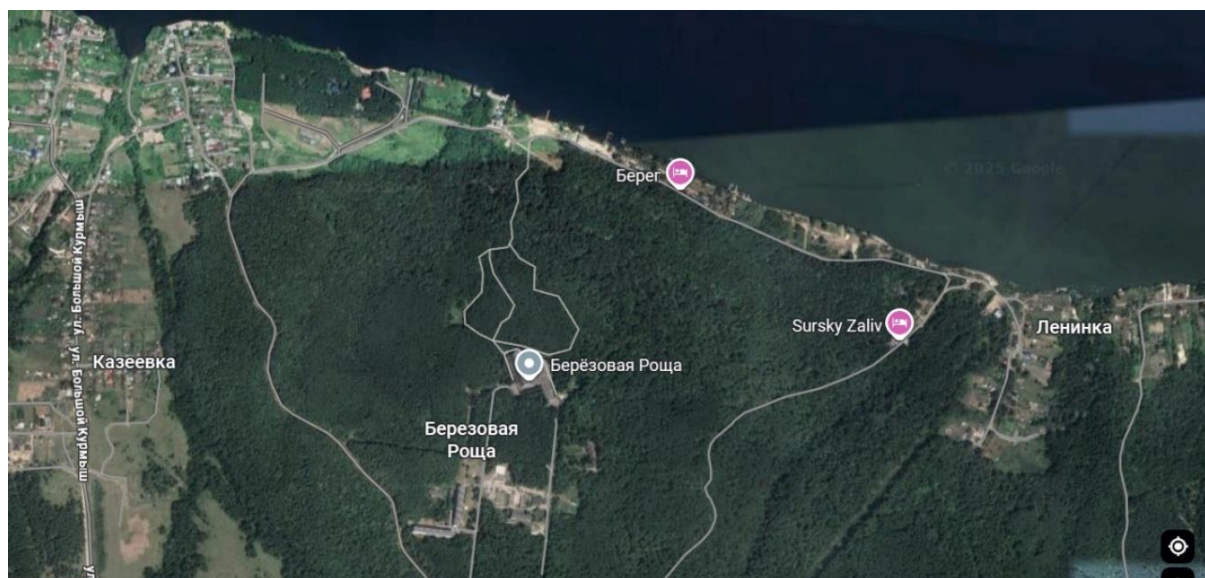


Рис. 7. Санаторий «Берёзовая роща» на карте Пензенской области



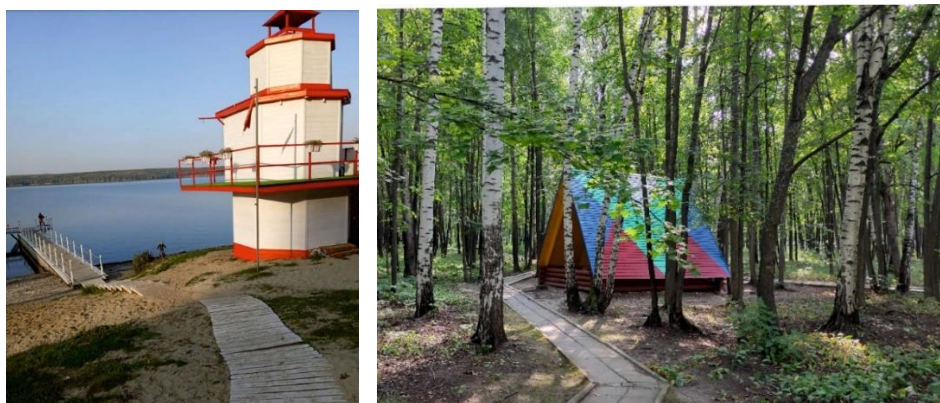


Рис. 8. Берег Сурского водохранилища, лесной массив и малые арх. формы



Рис. 9. Арт-поместье «Новые берега» в с. Богословка. Фрагмент карты Пензенской обл.



Рис. 10. Инклюзивная резиденция «Новые берега», с. Богословка, Пензенская область

экологически чистого материала как дерево повышает эстетические качества архитектурной среды, ландшафта – с одной стороны, психофизиологический комфорт проходящих реабилитацию – с другой [8].

**Санаторий «Березовая роща».** Санаторно-реабилитационный центр расположен на берегу Сурского водохранилища (рис. 7 цв. вклейки), в 25 км от города Пензы [7, 9]. Живописный лесной массив, в котором построен санаторий, включает лиственные породы дерева. Он раскинулся на левом берегу Суры (рис. 8 цв. вклейки), которая является притоком реки Волги, и занимает территорию 15,5 га. В состав архитектурного комплекса входит несколько зданий: лечебница с номерами для проживания, три лечебных терренкура, предназначенных для дозированной ходьбы. Благоустроенная территория включает зоны спортивных игр: волейбол, баскетбол, футбол. Отдельно расположена детская площадка, беседки для отдыха.

Таким образом, показано, как организованы санаторно-реабилитационные центры в Пензенской области на базе природных ресурсов, способствующих оздоровлению населения. Особенностью исследуемых мест является наличие обширных зеленых пространств. Они способствуют организации удобных пешеходных маршрутов, создают возможность передвижения на открытом воздухе, общения с природными компонентами, в том числе – с включением анималотерапии (зоотерапии), которая представляет собой лечение психоэмоционального расстройства с помощью животных. Для такого вида реабилитации организованы зоосады, где проживают пятнистые олени, козы, ослики и лошади, еноты и белки, кролики, разводится в водоемах птица, аквариумные рыбки.

Для реабилитации и восстановления сил в Пензенской области существуют природные парки, расположенные не только возле санаториев. Голицынский лесопарк был разбит в дворянской усадьбе Голицыных в Нижнеломовском районе. Белокаменный парк также является старейшим парком в регионе, в нем выращивались экзотические растения. Морозовский дендрарий расположен в Белинском районе, он был основан как питомник ученым-лесоводом Морозовым. Существует также природный заповедник «Приволжская лесостепь». Это зона уникальных лесных и степных экосистем. Зеленые пространства помогают как физической реабилитации, так и психологической, восстанавливая баланс сил. Самый простой и особенно эффективный прием восстановления – это пешеходная ходьба. Прогулки на свежем воздухе, умеренная физическая активность в зеленых пространствах восстанавливают опорно-двигательный аппарат, сердечно-сосудистую систему. Тишина природных пейзажей снимает стресс, восстанавливает нервную систему и поднимает настроение. Общее самочувствие улучшается от контакта с природой, повышается уровень энергии, восстанавливаются когнитивные функции.

Однако пешеходные прогулки доступны не всем категориям людей с ОВЗ. Для них необходима пространственная организация природной среды на другом уровне. Рассмотрим пример инклюзивного пространства, которое с сентября 2025 года предназначено для приема участников СВО и прохождения ими комплексной реабилитации.

**Инклюзивная резиденция «Новые берега»** (Арт-поместье) расположена в селе Богословка Пензенской области [10, 11] в 20 км от города Пензы (рис. 9 цв. вклейки). В ней проживают и реализуют свои проекты люди с



инвалидностью. Имеется опыт по реабилитации инвалидов детства. Инклюзивная резиденция существует с декабря 2019 года. В 2020 году в составе многофункционального комплекса и ресурсного центра было уже три дома. Началась отработка современных инклюзивных практик и технологий. Пространство стало местом жительства, работы и самореализации людей с разной формой инвалидности из Вологды, Екатеринбурга, Петропавловска, Хабаровского и Красноярского края, Самарской, Воронежской, Орловской и Пензенской областей. В 2023 году начался новый этап ее развития. Новыми резидентами уникального арт-поместья стали ребята с ментальными особенностями из Шахтерского дома-интерната (территория ДНР) и ребята-колясочники из Херсонской области. Они влились не только в инклюзивную среду для жизни, обучения и самоорганизации людей с ОВЗ, но и в новую семью. В резиденции организованы рабочие места (плановая цифра 70), большинство из них для инвалидов. Разрабатываются авторские проекты, направленные и на решение общественно значимых проблем. Они посвящены творчеству и изобретательству, дизайну, образованию и просвещению. После получения дополнительных знаний и навыков, завершения процесса адаптации в окружающую среду они возвращаются в свои регионы, передают далее этот бесценный опыт. Особых результатов достигли 4 человека. Эти творческие люди с инвалидностью, которые стали не только резидентами арт-поместья, благополучателями, они стали благотворителями. Так образовалось инклюзивное творческое объединение. В его рамках проведен ряд региональных мероприятий: инклюзивные фестивали и концерты в темноте, арт-вечеринки и выставки.

Добавим, что на базе инклюзивного арт-поместья «Новые берега» осенью 2025 года был запущен Проект комплексной реабилитации для участников СВО. Здесь созданы условия для тех, кто получил боевые травмы и имеет инвалидность. В таком случае необходима полная реабилитация – как психологическая, медицинская, так и социальная. Проект «Сурское мужество» предназначен для молодых людей, которые после возвращения из зоны боевых действий нуждаются не только в медицинской помощи, но и в социальной адаптации. В проекте предусмотрен большой блок, касающийся психологического состояния, работы с пост-травматическим расстройством. Необходимо взаимодействие с семьей, детьми. Также есть особенность, которая выходит за рамки общепринятых функций реабилитационных центров. Это акселерационная учебная программа, которую можно пройти за месяц, подготовив личный бизнес-проект. После защиты обучающиеся заключают социальный контракт для развития своего дела. Организаторы рассчитывают на положительный эффект от занятий с 35 участниками, проходящими обучение: «Поработав с первой группой, мы поймем формы и методы, которые необходимо применять для реабилитации <...> получим такой опыт, который можно будет дальше применять <...> подобной реабилитацией в стране пока никто не занимается» [12]. В пилотном проекте принимают участие жители Пензы, а также Земетченского, Лопатнического, Сердобского, Никольского и Иссинского района. Ребята будут посещать занятия лечебной физкультурой, кабинет физиотерапии, социальные мероприятия. Над социальным контрактом с участниками работает команда преподавателей, разработавших программу. После завершения программы участникам будут выдавать документы государственного образца.





На территории арт-поместья находятся различные здания этого мини-городка (рис. 10 цв. вклейки): шесть домов – многоквартирных жилых коттеджей, храм, пять объектов инфраструктуры, реабилитационно-оздоровительный и образовательный центры, проживают 120 участников процесса адаптации из 23 регионов страны, включая новые территории. По сути, такой тип реабилитационного комплекса в Пензенской области стал первой федеральной площадкой в стране по реализации современных инклюзивных практик [13]. Подобный проект предлагается к реализации по всей России, в том числе – в Ленинградской области.

Используются наработки в области социальной адаптации личности АНО «Квартала Луи» [14]. Организация эта имеет многолетний опыт создания доступной инфраструктуры, доступной среды, которая удобна для людей с разными травмами и помогает им вступить в нормальную жизнь. Организация таких реабилитационных центров подобного типа в России крайне необходима. В Пензенской области, например, проживают 47 людей с тяжелыми травмами, полученными в ходе СВО и имеющими инвалидность. Им необходима релаксация, даже – включение в оздоровительный туризм, для которого подойдут зеленые пространства.

Таким образом, показано, что различные природные ресурсы, зеленые пространства могут быть использованы как для оздоровления населения в санаторно-реабилитационных центрах общего назначения, так и в инклюзивных резиденциях для инвалидов, в том числе и участников СВО. Указанный тип реабилитационного центра в рамках пилотного проекта «Сурское мужество» организован в Пензенской области для регенерации участников специальной военной операции и их возвращения к мирной жизни.

#### БИБЛИОГРАФИЧЕСКИЙ СПИСОК

1. Магомедова, А. Г. Проблемы формирования доступной среды для инвалидов / А. Г. Магомедова // Юридический вестник ДГУ. – 2020. – Том 36, № 4. – С. 117–122. – DOI 10.21779/2224-0241-2020-36-4-117-122.
2. Седых, О. Г. Проблемы формирования безбарьерной среды для людей с ограниченными возможностями / О. Г. Седых, В. А. Ковтун // Baikal Research Journal. – 2015. – Том 6, № 4. – С. 23. – DOI 10.17150/2411-6262.2015.6(4).23.
3. Руйга, И. Р. Проблемы формирования доступной среды для маломобильных групп населения на региональном уровне: нормативно-правовой аспект / И. Р. Руйга, М. В. Ефремова // Государственное и муниципальное управление в XXI веке: теория, методология практика. – 2015. – № 18. – С. 74–81.
4. Желнакова, Л. В. Принципы экологизации архитектурной среды для детей с нарушениями физического здоровья (на примере г. Москвы) : специальность 05.23.21 : «Архитектура зданий и сооружений. Творческие концепции архитектурной деятельности» : автореферат диссертации на соискание ученой степени кандидата архитектуры / Желнакова Людмила Вадимовна ; Нижегородский государственный архитектурно-строительный университет. – Нижний Новгород, 2017. – 22 с.
5. Архитектурная среда реабилитационных центров для детей и подростков / Т. Н. Колесникова, К. И. Багданова, С. В. Ильвицкая, В. П. Этенко // Вестник БГТУ им. В. Г. Шухова. – 2019. – № 4. – С. 110–121. – DOI 10.34031/фкешсду\_5си1у65ис19424.01950557.
6. Терягова, А. Н. Архитектурная концепция формирования безбарьерной городской среды для пожилых людей : специальность 18.00.01 : автореферат диссертации на соискание ученой степени кандидата архитектуры / Терягова Александра Николаевна ;



Нижегородский государственный архитектурно-строительный университет. – Нижний Новгород : ННГАСУ, 2006. – 26 с.

7. Зуйков, Д. В. Особенности восприятия архитектурного пространства у людей с ограниченными возможностями здоровья / Д. В. Зуйков, Р. А. Насыбуллина // АМІТ. – 2024. – № 3 (68). – С. 88–101. – DOI 10.24412/1998-4839-2024-3-88-101.

8. Димаков, Н. Д. Экопоселения XXI века: санаторий «Хопровские зори» / Н. Д. Димаков, Е. Г. Лапшин // Моисеевские чтения-2024 : сборник докладов Международной научно-практической конференции молодых ученых и студентов. – Пенза : ПГУАС, 2024. – С. 9–16.

9. Санаторий «Березовая роща». – URL: [https://www.profkurort.ru/geo/penzenskaya\\_oblast/pos\\_beryezovaya\\_roshcha/beryezovaya\\_roshcha/](https://www.profkurort.ru/geo/penzenskaya_oblast/pos_beryezovaya_roshcha/beryezovaya_roshcha/). – Текст : электронный.

10. Ефимова, Т. Б. Система зеленых пространств как экологический каркас города Пензы / Т. Б. Ефимова // АМІТ. – 2023. – № 3 (64). – С. 233–246. – DOI 10.24412/1998-4839-2023-3-233-24.

11. Арт-поместье «Новые берега». – URL: <https://kvartal-lui.ru/art-klaster-novye-berega/>. – Текст : электронный.

12. Балакина, А. Е. Анализ опыта размещения и развития многофункциональных медицинских объектов в городском пространстве / А. Е. Балакина, Н. Д. Теслер // Градостроительство и архитектура. – 2025. – Том 15, № 3. – С. 112–120. – DOI 10.17673/Vestnik.20250314.

13. О проектах по реабилитации ветеранов СВО в Пензенской области. – URL: <https://www.penza-press.ru/news/society/85965/>. – Текст : электронный.

14. АНО «Квартал Луи». Проект сопровождаемого проживания в России молодых людей с инвалидностью и семьи с детьми-инвалидами. – URL: <https://ria.ru/20200826/invalidy-1576355596.html> ; <https://kvartal-lui.ru/art-klaster-novye-berega/>. – Текст : электронный.

**DIMAKOV Nikolay Dmitrievich<sup>1</sup>, postgraduate student of the chair of fundamentals of architectural design; LAPSHINA Elena Gennadevna<sup>2</sup> candidate of architecture, professor, holder of the chair of fundamentals of architectural design; POLOZOV Mikhail Yuryevich<sup>3</sup>, postgraduate student of the chair of fundamentals of architectural design**

## GREEN SPACES FOR REHABILITATION IN PENZA REGION

Penza State University of Architecture and Civil Engineering.

28, Titova St., Penza, 440028, Russia.

Tel.: (841) 248-74-75.

E-mail: <sup>1</sup>dimakov-1996@mail.ru, <sup>2</sup>elenlaps@mail.ru, <sup>3</sup>maxwellstone95@gmail.com

**Key words:** architecture, green space, ecology, rehabilitation, inclusive environment.

*The article presents the results of a study on green spaces for rehabilitation in the Penza region. It analyses the eco-spaces at the Khoprovskie Zori sanatorium, which was created based on mineral springs (medicinal water). It also analyses the green spaces at the Berezovaya Roschcha sanatorium and the Novye Berega estate (inclusive residence), and examines the rehabilitation characteristics of participants in SVO.*

## REFERENCES

1. Magomedova A. G. Problemy formirovaniya dostupnoy sredy dlya invalidov [Problems of forming an accessible environment for people with disabilities]. *Yuridicheskiy vestnik DGU [Legal Bulletin of DSU]*. 2020, Vol. 36, № 4, P. 117–122. DOI 10.21779/2224-0241-2020-36-4-117-122.
2. Sedykh O. G., Kovtun V. A. Problemy formirovaniya bezbarernoy sredy dlya lyudey s ogranicennymi vozmozhnostyami [Problems of forming a barrier-free environment for people with disabilities]. *Baikal Research Journal*. 2015, Vol. 6, № 4, P. 23. DOI 10.17150/2411-6262.2015.6(4).23.
3. Ruyga I. R., Efremova M. V. Problemy formirovaniya dostupnoy sredy dlya malomobilnykh grupp naseleniya na regionalnom urovne: normativno-pravovoy aspekt [Problems of forming an accessible environment for people with reduced mobility at the regional level: a regulatory and legal aspect]. *Gosudarstvennoe i munitsipalnoe upravlenie v XXI veke: teoriya, metodologiya, praktika [State and Municipal Administration in the 21st Century: Theory, Methodology, Practice]*. 2015, № 18, P. 74–81.
4. Zhelnakova L. V. Printsipy ekologizatsii arkhitekturnoy sredy dlya detey s narusheniyami fizicheskogo zdorovya (na primere g. Moskvy) [Principles of greening the architectural environment for children with physical health impairments (on the example of Moscow)]: spetsialnost 05.23.21 : "Arkhitectura zdaniy i sooruzheniy. Tvorcheskies kontseptsii arkhitekturnoy deyatel'nosti" : avtoref. diss. ... kand. arkhitektury; Nizhegorodskiy gosudarstvennyy arkhitekturno-stroitelnyy universitet. Nizhny Novgorod, 2017, 22 p.
5. Kolesnikova T. N., Bagdanova K. I., Ilvitskaya S. V., Etenko V. P. Arkhitekturnaya sreda reabilitatsionnykh tsentrov dlya detey i podrostkov [Architectural environment of rehabilitation centers for children and adolescents]. *Vestnik BGTU im. V. G. Shukhova [Bulletin of BSTU named after V.G. Shukhov]*. 2019, № 4, P. 110–121. DOI 10.34031/fkeshdu\_5ci1y65ic19424.01950557.
6. Teryagova A. N. Arkhitekturnaya kontseptsiya formirovaniya bezbarernoy gorodskoy sredy dlya pozhilykh lyudey [Architectural concept of forming a barrier-free urban environment for elderly people]: spetsialnost 18.00.01 : avtoref. diss. ... kand. arkhitektury; Nizhegorodskiy gosudarstvennyy arkhitekturno-stroitelnyy universitet. Nizhny Novgorod, NNGASU, 2006, 26 p.
7. Zuykov D. V., Nasybullina R. A. Osobennosti vospriyatiya arkhitekturnogo prostranstva u lyudey s ogranicennymi vozmozhnostyami zdorovya [Features of architectural space perception in people with disabilities]. *AMIT*. 2024, № 3 (68), P. 88–101. DOI 10.24412/1998-4839-2024-3-88-101.
8. Dimakov N. D., Lapshin E. G. Ekoposeleniya XXI veka: sanatoriy «Khoprovskie zori» [Eco-settlements of the XXI century: the "Khoprovskie Zori" sanatorium]. *Moiseevskie chteniya-2024 [Moiseev Readings-2024]: sbornik dokladov Mezhdunarodnoy nauchno-prakticheskoy konferentsii molodykh uchenykh i studentov*. Penza, PGUAS, 2024, P. 9–16.
9. Sanatoriy «Berezovaya roshcha» [Sanatorium "Berezovaya Roshcha"]. URL: [https://www.profkurort.ru/geo/penzenskaya\\_oblast/pos\\_beryezovaya\\_roshcha/berezovaya\\_roshcha/](https://www.profkurort.ru/geo/penzenskaya_oblast/pos_beryezovaya_roshcha/berezovaya_roshcha/) (accessed: 12.08.2024).
10. Efimova T. B. Sistema zelenykh prostranstv kak ekologicheskiy karkas goroda Penzy [The system of green spaces as an ecological framework of the city of Penza]. *AMIT*. 2023, № 3 (64), P. 233–246. DOI 10.24412/1998-4839-2023-3-233-24.
11. Art-pomeste «Novye berega» [Art Estate "Novye Berega"]. URL: <https://kvartal-lui.ru/art-klaster-novye-berega/> (accessed: 12.08.2024).
12. Balakina A. E., Tesler N. D. Analiz opyta razmeshcheniya i razvitiya mnogofunktsionalnykh meditsinskikh obektov v gorodskom prostranstve [Analysis of the experience of placing and developing multifunctional medical facilities in urban space]. *Gradostroitelstvo i arkhitektura [Urban Planning and Architecture]*. 2025, Vol. 15, № 3, P. 112–120. DOI 10.17673/Vestnik.20250314.





13. О проектах по реабилитации ветеранов СВО в Пензенской области [On projects for the rehabilitation of SVO veterans in the Penza region]. URL: <https://www.penza-press.ru/news/society/85965/> (accessed: 12.08.2024).

14. АНО «Квартал Lui». Проект сопровождаемого проживания в России молодых людей с инвалидностью и семей с детьми-инвалидами [АНО "Kvartal Lui". A project of supported living in Russia for young people with disabilities and families with disabled children]. URL: <https://ria.ru/20200826/invalidy-1576355596.html>; <https://kvartal-lui.ru/art-klaster-novye-berega/> (accessed: 12.08.2024).

© Н. Д. Димаков, Е. Г. Лапшина, М. Ю. Полозов, 2025

Получено: 25.09.2025 г.