

ТЕОРИЯ И ИСТОРИЯ АРХИТЕКТУРЫ, РЕСТАВРАЦИЯ И РЕКОНСТРУКЦИЯ ИСТОРИКО-АРХИТЕКТУРНОГО НАСЛЕДИЯ

УДК 725.4(470.315)

А. В. СНИТКО, д-р архитектуры, проф. кафедры архитектуры и урбанистики; **В. С. ЛИФАТОВ**, доц. кафедры архитектуры и урбанистики

АРХИТЕКТУРА ЖИЛОГО КОМПЛЕКСА ПРОИЗВОДСТВЕННОГО ОБЪЕДИНЕНИЯ «ИВТЕКСТИЛЬ» В Г. ИВАНОВО: ПРОЕКТ И РЕАЛИЗАЦИЯ

ФГБОУ ВО «Ивановский государственный политехнический университет»

Россия, 153000, г. Иваново, Шереметевский пр-т, д. 21.

Тел.: (4932) 32-85-45, факс: (4932) 41-21-08, эл. почта: rector@ivgpu.com

Ключевые слова: жилые здания, текстильный трест, планировочные решения, архитектурно-художественные решения.

Проанализированы проектные и реализованные в строительстве объемно-планировочные и художественно-стилистические решения домов жилого комплекса «Ивтекстиля», на их примере показана эволюция архитектурного формирования жилых зданий города Иваново на рубеже 1920 – 1930-х гг., явившаяся ярким отражением общих процессов развития советской архитектуры того времени.

В индустриальную эпоху, пришедшую в России на период сер. XIX – кон. XX вв., широко распространенным явлением было строительство жилья для рабочих промышленными предприятиями (как основными работодателями). Объекты жилищной сферы являлись неотъемлемой частью целого комплекса объектов социальной инфраструктуры фабрик и заводов, в состав которого входили также объекты социально-бытовой (ясли, бани, магазины, больницы, богадельни и пр.) и социально-культурной сфер (народные дома, клубы, библиотеки, храмы, училища, парки, стадионы и пр.). Причем, зародившись еще в дореволюционные времена, во II половине XIX века, эта тенденция продолжилась и при Советской власти.

Иваново-Вознесенск к началу XX столетия стал крупным промышленным центром. Уже в 1914 г. в нем проживало 146 тыс. чел. (в то время как в уездной Шуе – 37 тыс. чел., в губернском Владимире – 47 тыс. чел.; в Ярославле и Нижнем Новгороде – по 111 тыс. чел.). После присвоения Иваново-Вознесенску в 1918 г. статуса центра новой губернии, несмотря на снижение населения в годы Гражданской войны, постепенно возобновляется его рост. Жилищная проблема становится острой. Ее решение в первые годы Советской власти происходит путем строительства малоэтажных рабочих поселков по типу поселка-сада из малоэтажных малоквартирных домов преимущественно деревянных конструкций. Однако ко II половине 1920-х гг. становится очевидной необходимость перехода к строительству среднеэтажных многоквартирных домов [1]. Их стали постепенно строить РЖСКТ (рабочие жилищно-строительные кооперативные товарищества), текстильные тресты, отдельные предприятия.

В 1923 г. в Иваново-Вознесенске из ряда предприятий формируется производственное объединение «Ивтекстиль» для управления текстильной промышленностью местного значения. Весной 1928 г. по заказу треста



проводится конкурс проектов комплекса жилых домов для рабочих фабрик. К реализации был принят проект архитектора Сергея Николаевича Грузенберга [2]. Предполагалось строительство четырех кирпичных многоквартирных домов. Корпус по ул. Советской (ныне просп. Ленина) был запроектирован по красной линии улицы – дома по ул. Владимирской (ныне ул. Комсомольская) и Пограничному переулку – с отступом от красной линии (рис. 1). Между корпусами формировался двор с парком и спортивной площадкой.

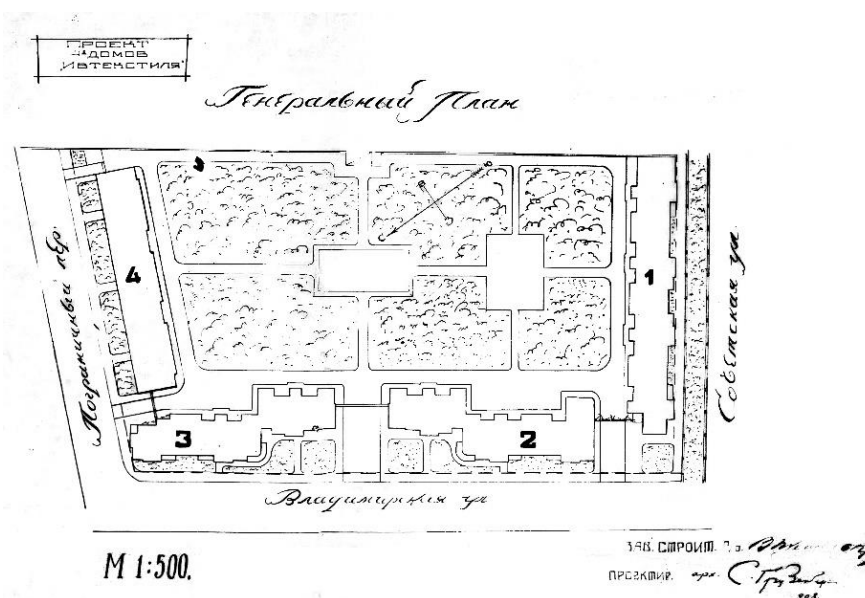


Рис. 1. Проектный генеральный план комплекса 4 домов «Ивтекстиля»*, ГАИО

Разрешение на строительство трех домов – корпуса по ул. Советской и двух корпусов по ул. Владимирской – было выдано 18 мая 1928 г.

Строительство началось 30 июля 1928 г. с двух краснокирпичных домов (№ 2, 3 – ныне ул. Комсомольская, № 8, 10) на 138 квартир на средства фабрики «Красная Талка», вошедшей в состав треста «Ивтекстиль». В процессе строительства прораб жаловался, что архитектор постоянно вносил изменения в проект. В результате был упрощен план здания путем уменьшения количества ризалитов, уменьшились размеры лестничных клеток, высота помещений, кладовые заменили стенными шкафами в нишах кирпичной кладки. На чердаках планировалось размещение прачечных, но и от этой идеи отказались. В конце 1929 г. дома были заселены. В 1964 г. они надстраиваются одним этажом.

Строительство 68-квартирного дома (№ 1 – ныне просп. Ленина, 62) закончили в 1933 г.

Последним начал строиться пятиэтажный 45-квартирный жилой дом (№ 4 – Пограничный пер., 15/12). В качестве заказчика указывается уже не трест, а РЖСКТ «Второй рабочий поселок». Работы начались в 1933 г., строительство затянулось, и дом был заселен только в мае 1938 г.

На примере комплекса интересно проследить изменение принципов построения планировочных и архитектурно-художественных решений жилых зданий как в процессе проектирования, так и при дальнейшей эксплуатации. Эти решения являются наглядной иллюстрацией эволюции принципов формирования

квартир, объемных композиций и декоративных приемов в жилищном строительстве на коротком промежутке конца 1920-х – I половины 1930-х гг.

Рассмотрение объемно-планировочных решений зданий комплекса показало, что в домах № 2 и 3 планировки симметричны (за исключением добавленной квартиры с торца в блоке № 2). Стены – кирпичные, перекрытия – деревянные. В то время еще не было жестких норм по инсоляционному обеспечению жилищ и поэтому некоторые квартиры, сориентированные на север, сегодня не соответствуют современным нормам.

В этих домах реализованы практически первоначально запроектированные типы планировок, лишь в деталях измененные при строительстве.

Во-первых, не реализованы парадные входы в подъезды с улицы.

Во-вторых, одной из интересных особенностей типологии квартир (а они в этих домах все двухкомнатные) было решение санитарно-кухонного блока. Кухня, располагающаяся в центре блока, по сторонам фланкируется, с одной стороны, туалетом (в то время это был только туалет, без ванны), а с другой – холодной кладовой, оба помещения проектируются освещенными, с узкими окнами (рис. 2). В реализованном варианте этого блока отказались от холодной кладовой и, соответственно, лишнего окна на фасаде.

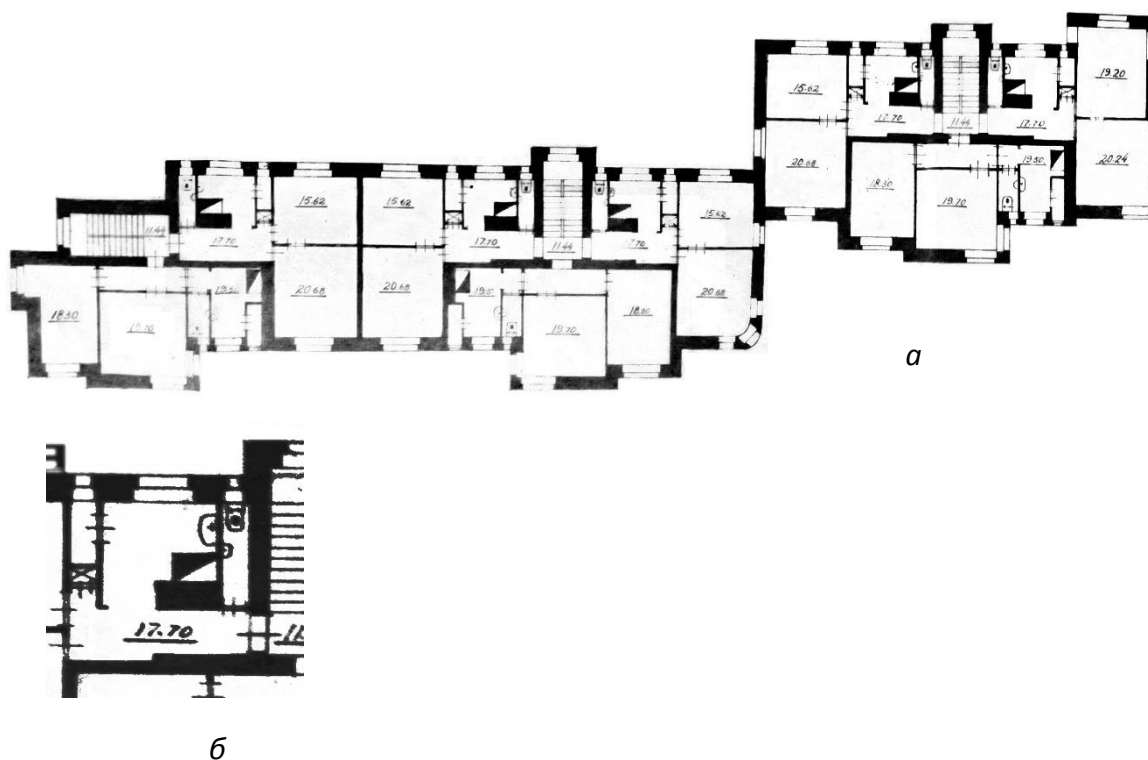


Рис. 2. Типовой этаж дома № 2.

Первоначальный проект: а – общий план (север – вертикально вниз); б – фрагмент – санитарно-кухонный блок, ГАИО. Публикуется впервые

Общее планировочное построение не только самих зданий, но и их блок-секций характеризуется большой изрезанностью их контура. План каждого из домов представляет собой сочетание двух удлиненных прямоугольников, поставленных со сдвигом относительно друг друга (благодаря чему на улице



формируется курдонер). Они усложнены многочисленными прямоугольными ризалитами комнат и даже частей комнат (в виде прямоугольных эркеров) на уличных и дворовом фасадах, но некоторые углы зданий получили скругленную форму.

Строительство дома № 1 хоть и началось ненамного позднее домов № 2 и 3, но велось уже не по первоначальному проекту. В короткий срок были перепроектированы все его планировочные решения (рис. 3).

Если в первоначальном проекте в блок-секциях на этаже – три двухкомнатные квартиры с изолированными комнатами, то в реализованном – две (трех- и четырехкомнатные с проходными комнатами), выходящие на разные стороны. Контур здания приобретает меньшую изрезанность. Рядовые 4-этажные блок-секции по краям фланкируются 5-этажными, а на углу с ул. Комсомольской даже появляется 6-й этаж на одну квартиру.

Если в первоначальном во многом применяются те же планировочные приемы, что и у корпусов № 2 и 3 (санитарно-кухонный блок с освещенными холодной комнатой и туалетом, практически такие же принципы размещения прихожей, кухни, преимущественно квадратных в плане комнат), то в реализованном варианте появляется уже практически современный прием решения санитарно-кухонного блока («темный» туалет размещен между прихожей и кухней, в которую ведет небольшой коридор, прямоугольные комнаты, вытянутые вглубь корпуса). Стоит отметить, что принятые здесь планировки надолго (вплоть до 1960-х гг.) являлись преобладающим типом планировок квартир в многоквартирных домах города.

Дом № 4 также претерпел изменение первоначальных планировок.

Первоначально в нем предусматривались три блок-секции с двумя 5-комнатными квартирами на этаже. Явно, что такие квартиры предусматривались к коммунальному заселению. В квартирах дома имелись две крупных проходных комнаты по 18 кв. м, одна – 17,3 кв. м и две маленькие комнаты по 10 кв. м (рис. 4).

Однако решение санитарно-кухонного узла отличалось от домов № 2 и 3 и тяготело к решению в доме № 1; при этом проектировалось освещение туалета вторым светом через лестничную клетку. При кухнях предусматривались холодные кладовые.

В реализованном варианте в доме также три блок-секции, но он получил П-образную конфигурацию. Изменилась и структура квартир. В крайних блок-секциях на этаже расположены две трехкомнатные и одна двухкомнатная квартира, а в центральной – три двухкомнатные. В трехкомнатных квартирах применен санитарно-кухонный блок с освещаемой ванной комнатой (чего не было предусмотрено и реализовано в других домах комплекса и стало относительно новым явлением для многоквартирных домов г. Иванова) и отдельным неосвещенным туалетом. В центральной блок-секции применены треугольные эркеры большого выноса.

Не менее интересно проследить и эволюцию архитектурно-художественных решений зданий комплекса.

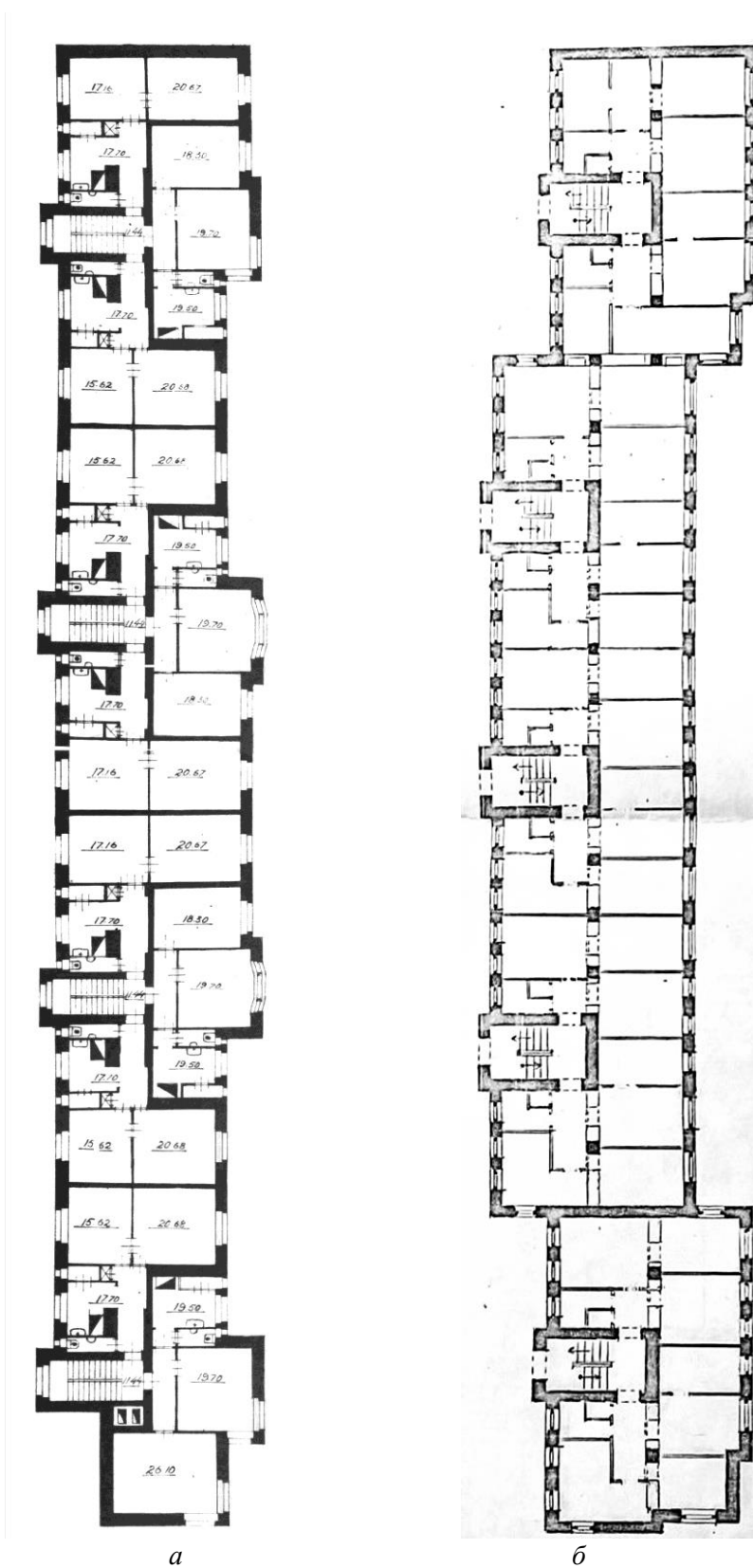


Рис. 3. Типовой этаж дома № 1: а – первоначальный проект, ГАИО. Публикуется впервые; б – реализованный вариант

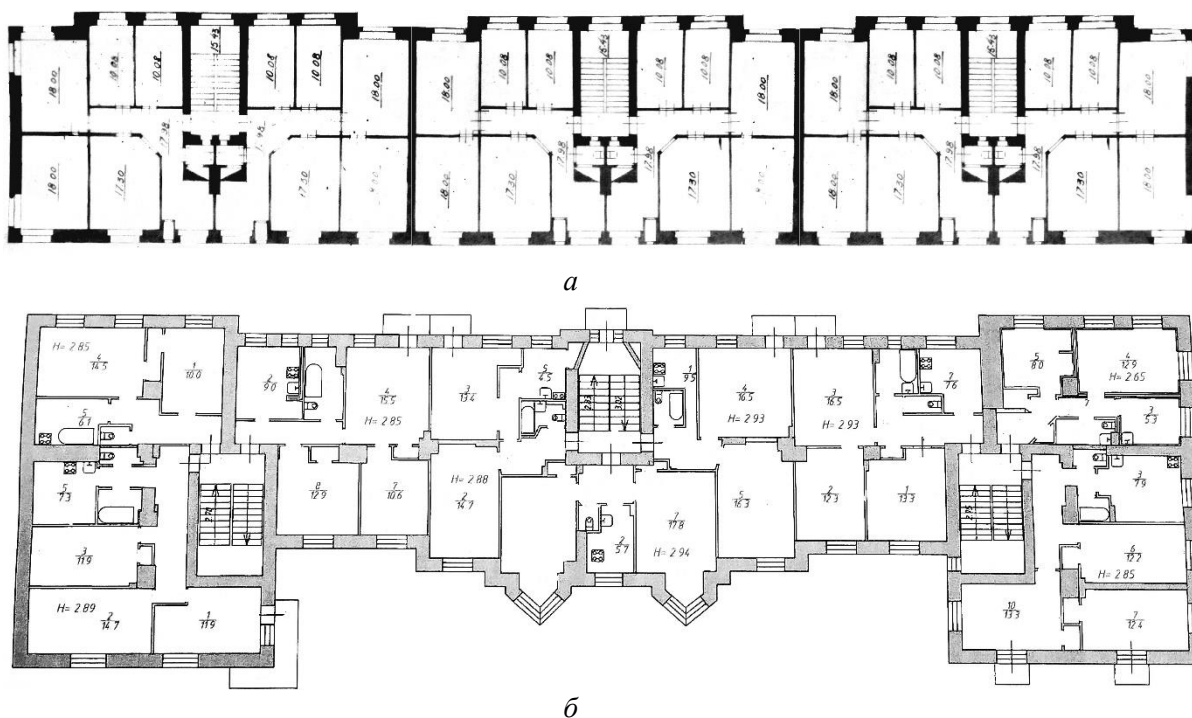


Рис. 4. Типовой этаж дома № 4: *а* – первоначальный проект, ГАИО. Публикуется впервые; *б* – реализованный вариант

Первоначальный проект был создан в стиле конструктивизма (рис. 5). Мастерское владение С. Н. Грузенбергом приемами глубокого синтеза объемной структуры зданий, авангардной композиции фасадов (вплоть до оригинальности расстекловки оконных проемов) и их брутальной фактурной обработки, наряду с четкостью градостроительного решения, обусловило возникновение одного из интереснейших и качественных жилых комплексов Иваново-Вознесенска рубежа 1920–1930-х гг. Вместе с тем тенденции, характерные для советской архитектуры последующих лет, также не могли не сказаться на внешнем облике комплекса [3, 4].

Реализованные по первоначальному проекту и сохранившиеся до сих пор (за исключением надстройки 1964 г.) здания по ул. Комсомольской наиболее ярко демонстрируют стилевую сущность конструктивизма. Врезанные один в другой объемные блоки и ризалиты, вертикальное ленточное остекление (в лестничных клетках), огромные квадратные окна комнат и противопоставленные им узкие, словно бойницы, окна туалетов, лежащие окна чердака, угловые балконы большого выноса создают сложную, но подчиненную единому замыслу игру из крупных, но простых форм. Лишь в небольших пятых этажах, акцентирующих градостроительный центр курдонера, архитектором используются круглые люкарны, придающие дополнительное главенствование центральному входу в комплекс (рис. 6).

Пластическая обработка фасадов крайне сдержана и подчеркивает художественный минимализм конструктивизма. Фасады выполнены из темно-красного кирпича, без штукатурки, что очень характерно для конструктивизма исторических промышленных городов центра России (так называемый краснокирпичный конструктивизм). Детали – лишь оштукатуренные



горизонтальные полочки под и над окнами, а также гладкий фриз с подчеркнuto плоским карнизом, протянувшиеся практически на всю длину фасадов.



Рис. 5. Проектные фасады зданий, ГАИО. Публикуется впервые



Дом № 1 должен был быть решен в той же манере. Однако изменение планировки и этажности, а также структуры (в том числе пропорций) оконных проемов несколько «успокоило» композицию фасада, лишив его авангардной динамичности. Появляется «классический» прием группировки вертикально ориентированных проемов в трехэлементную композицию, симметричность которой подчеркивается объединяющим балконом. Угловые балконы применены в 6-этажной части. В довоенные годы сохранялись и присущие домам № 2 и 3 горизонтальные подоконные и надоконные полочки. Здание было оштукатурено цветной штукатуркой (как выходящее на главный городской проспект), что несколько нивелировало игру фактур разных материалов. Однако в послевоенное время конструктивистское здание, как и многие в городе, подверглось переоформлению фасадов в традициях сталинского неоклассицизма (хотя и в более сдержанном варианте, чем другие). Первый этаж был обработан рустом, слабая рустовка появилась у раскрепованных простенков, обрамляющих встроенные окна с балконом. Окна, близкие к квадрату, были заключены в тонкие рамочные наличники, а во втором и третьем этажах объединены тягами по вертикали (рис. 6). Лишь на дворовом фасаде сохранилась первоначальная детализировка.

Фасады корпуса № 4, естественно изменившиеся по сравнению с первоначально запроектированными, получают сочетание красного и светлого кирпича (это стало возможным лишь с пуском в начале 1930-х гг. силикатного завода). Красный кирпич используется в простенках окон (что было характерным приемом для г. Иванова 1930-х гг.), создавая вместе с окнами горизонтальное цветовое членение фасадов. Треугольные эркеры, завершенные открытыми балконами, своей формой отсылают к треугольным балконам знаменитого памятника конструктивизма дома «Подкова» (рис. 6). Однако в художественном решении уже кроме горизонтальных полочек присутствует и классический декор (рустовка первого этажа и двухступенчатые консоли под межэтажным пояском). Такие решения – наглядный пример перехода в середине 1930-х гг. от конструктивизма к классицистической направленности советской архитектуры.



а

б



в

г

Рис. 6. Внешний облик зданий комплекса: а – дома № 8 и 10 по ул. Комсомольской; б – дом № 15/12 по Пограничному пер.; в – дом № 62 по просп. Ленина – фото 1930-х гг.; г – дом № 62 по просп. Ленина – фото 1990-х гг.

Сегодня архитектурный комплекс домов «Ивтекстиля» является объектом культурного наследия. Он ярко и наглядно демонстрирует специфику типологического и архитектурно-стилистического процесса эволюции жилой архитектуры г. Иванова конца 1920-х – сер. 1930-х гг., является носителем одного из лучших примеров конструктивистских жилых зданий города авторства столичного архитектора С. Н. Грузенберга.

БИБЛИОГРАФИЧЕСКИЙ СПИСОК

1. Тимофеев, М. Ю. Создание образцового социалистического города Иваново-Вознесенск 1920–1930-х годов / М. Ю. Тимофеев. – Текст : непосредственный // Городские исследования и практики. – 2021. – № 6 (1). – С. 50–65.
2. Свод памятников архитектуры и монументального искусства России. Ивановская область. В 3 частях. Часть 1. – Москва : Наука, 1998. – 524 с. – ISBN 5-02-011278-X. – Текст : непосредственный.
3. Хан-Магомедов, С. О. Архитектура советского авангарда. В 2 книгах. Книга 1. Проблемы формообразования. Мастера и течения – Москва : Стройиздат, 1996. – 709 с. – ISBN 5-274-01499-2. – Текст : непосредственный.



4. Заплавная, А. Э. Эволюция архитектурной стилистики конструктивизма в городе Воронеже в 1920–1950-е гг. / А. Э. Заплавная, А. С. Танкеев. – Текст : непосредственный // Архитектон : известия ВУЗов. – 2020. – № 4 (72). – С. 15.

SNITKO Aleksandr Vladimirovich, doctor of architecture, professor of the chair of architecture and urban studies; LIFATOV Vladimir Sergeevich, associate professor of the chair of architecture and urban studies

**ARCHITECTURE OF THE RESIDENTIAL COMPLEX OF THE
PRODUCTION ASSOCIATION "IVTEXTILE" IN THE CITY OF IVANOVO:
PROJECT AND IMPLEMENTATION**

Ivanovo State Polytechnic University
21, Sheremetev Ave., Ivanovo, 153000, Russia. Tel.: +7 (4932) 32-85-45;
fax: +7 (4932) 41-21-08; e-mail: rector@ivgpu.com

Key words: residential buildings, textile trust, planning solutions, architectural and artistic solutions.

The article analyzes the design and the volume-planning and artistic-stylistic solutions implemented in the construction of the houses of the residential complex of the "Ivtextile"; the evolution of the architectural formation of residential buildings in the city of Ivanovo at the turn of the 1920s–1930s was shown on their example, which was a vivid reflection of the general processes of the development of Soviet architecture of that time.

REFERENCES

1. Timofeev M. Yu. Sozdanie obraztsovogo sotsialisticheskogo goroda Ivanovo-Voznesensk 1920–1930-kh godov [Creation of the exemplary socialist city of Ivanovo-Voznesensk in the 1920s-1930s] / Gorodskie issledovaniya i praktiki [Urban Studies and Practices]. – 2021. – № 6(1). – P. 50–65.

2. Svod pamyatnikov arkhitektury i monumentalnogo iskusstva Rossii. Ivanovskaya oblast: v 3 ch. Ch. 1 [Code of monuments of architecture and monumental art of Russia. Ivanovo region. In 3 parts. Part 1]. – Moscow : Nauka, 1998. – 524 p. – ISBN 5-02-011278-X.

3. Khan-Magomedov S. O. Arkhitektura sovetskogo avangarda. V 2-kh kn. Kn. 1: Problemy formoobrazovaniya. Mastera i techeniya [Architecture of the Soviet avant-garde. In 2 books. Book 1. Shaping problems. Masters and currents]. – Moscow : Stroyizdat, 1996. – 709 p. – ISBN 5-274-01499-2.

4. Zaplavnaya A. E., Tankeev A. S. Evolyutsiya arkhitekturnoy stilistiki konstruktivizma v gorode Voronezhe v 1920–1950-e gg. [The evolution of the architectural style of constructivism in the city of Voronezh in the 1920s–1950s.] / Arkhitekton: Izvestiya VUZov [Architecton. Proceedings of higher education]. – 2020. – № 4 (72). – P. 15.

© А. В. Снитко, В. С. Лифатов, 2024

Получено: 29.04.2024 г.