



УДК 72.035(470.341)

А. В. ЛИСИЦЫНА, д-р архитектуры, проф. кафедры архитектурного проектирования

**ПРИЕМ ДУБЛИРОВАНИЯ В КОМПОЗИЦИИ ФАСАДОВ
ЖИЛЫХ ДОМОВ СЕЛА ПАВЛОВО НИЖЕГОРОДСКОЙ ГУБЕРНИИ
РУБЕЖА XIX – XX ВВ.**

ФГБОУ ВО «Нижегородский государственный архитектурно-строительный университет»
Россия, 603950, г. Н. Новгород, ул. Ильинская, д. 65. Тел.: (831) 430-17-83;
эл. почта: av_lisitcyuna@mail.ru

Ключевые слова: прием дублирования, композиция фасада, эклектика, модерн, село Павлово Нижегородской губернии.

Рассматривается необычный прием дублирования, встречающийся в архитектурных решениях фасадов жилых домов крупного торгово-промышленного села Павлово Нижегородской губернии (ныне города Павлово Нижегородской области). Анализируется вероятный источник данного композиционного приема, высказывается гипотеза об авторстве.

На рубеже XIX – XX вв. Павлово было крупнейшим торгово-промышленным селом Нижегородской губернии, центром обширного кустарного района металлообработки и слесарных промыслов. Экономический подъем пореформенного периода закономерно сопровождался расцветом каменного строительства. В 1901 г. в Павлове насчитывалось 189 каменных гражданских зданий – значительное количество для негородского поселения того времени [1]. Жилые дома купцов и зажиточных крестьян, как правило, представляли собой размещенные вдоль линий застройки улиц прямоугольные объемы в полтора-два этажа под вальмовыми крышами. Архитектурные формы провинциальной эклектики или рационалистического модерна чаще всего интерпретировались в лицевом красном кирпиче. Во фронтальной композиции зданий обращает на себя внимание необычный прием: симметричный главный фасад включает две одинаковых части, каждая из которых, в свою очередь, имеет собственную ось симметрии. В архитектуре Нижнего Новгорода, а также других городов и поселений Нижегородской губернии конца XIX – начала XX вв. такой прием не встречается. Однако в самом Павлове до начала XX в. существовала единственная в своем роде постройка, ставшая, вероятно, прообразом этой редкой композиции. Речь идет о доме Акифьевых – Шигалевых, так называемых Акифьевских палатах. Самое большое в селе частное каменное здание находилось рядом с Никольским базаром, средоточием торгово-деловой жизни Павлова, и вместе с каменной церковью Николая Чудотворца определяло силуэт его речной панорамы.

В начале XIX в. представители рода Акифьевых, выходцы из местных крепостных крестьян-кустарей, сосредоточили в своих руках управление специфическим явлением хозяйственного и социально-бытового уклада Павлова – так называемой скупкой. Скупка возникла как необходимая форма торгового посредничества между производителями и потребителями сталеслесарных



изделий. С расширением производства торговые операции по продаже готовых изделий и поставке сырья целиком перешли в руки скупщиков [2, с. 24]. Неудивительно, что разбогатевшие на скупке влиятельные семейства Безбрызговых, Емельяновых, Долгановых, Рябининых стали заказчиками и владельцами первых каменных жилых домов крупного кустарного села. Однако даже на их фоне дом братьев Николая Алексеевича и Василия Алексеевича Акифьевых выделялся своей представительностью и крупными размерами. «Богаты и славны были Акифьевы и высились над всеми остальными богачами, как высится теперь над селом их старинное жилище» – свидетельствует В. Г. Короленко [3, с. 42]. Точная дата постройки дома неизвестна. По мнению С. М. Шумилкина, это произошло в 1830-х гг. [4, с. 223]. Однако архитектура здания с ярко выраженными чертами позднего барокко позволяет предположить и более раннее время строительства – рубеж XVIII – XIX вв. В начале 1840-х гг. Акифьевы выкупились из крепостной зависимости и записались в купечество. А уже в 1842 г. они были вынуждены покинуть Павлово по приказу владельца вотчины Д. Н. Шереметева [2, с. 34, 35]. Следующим владельцем дома стал богатый крестьянин-скупщик С. Т. Шигалев. Здесь, в лучшем из домов Павлова, 6 июля 1863 г. состоялся торжественный прием наследника цесаревича Николая Александровича. В одной из комнат была устроена выставка павловских стальных и железных изделий [5, с. 20, 22].

В 1920-х гг. дом Акифьевых обветшал и был разобран. Его облик известен лишь по фотографиям конца XIX – начала XX вв. [6] и недатированному схематическому плану Никольской базарной площади [7]. Какие-либо чертежи здания (фасады, разрезы, планы) не обнаружены.

Дом Акифьевых размещался на крутом склоне окского берега, неподалеку от пристаней (рис. 1 цв. вклейки). Два параллельных вытянутых объема, поставленные поперек горизонталей рельефа и разделенные узким внутренним двором на торцах соединялись общим мощным основанием высотой в этаж. Габаритные размеры здания были внушительными – примерно 24 на 46 м [7]. Главный северный фасад, обращенный к Оке, включал симметрично решенные торцевые стены двух трехэтажных корпусов и невысокую одноэтажную стену между ними. Ярко выраженная двухчастность, подчеркнутая разрывом между корпусами, придавала зданию активный силуэт. Эту особенность поддерживали развитые ступенчатые аттики, имевшие характерные барочные очертания с волютами по бокам и небольшими фигурными шпилями. Глухие стены нижнего этажа оживляли лишь арочные ниши по центру, в которых размещались ворота торгово-складских помещений (перед зданием имелась собственная пристань, к которой по весенней высокой воде могли причаливать суда с грузами). Обе стены верхних этажей, где находились жилые помещения, были решены в три оси прямоугольных окон. Размещенные на флангах пары ионических пилястр большого ордера поддерживали раскрепованный антаблемент. По центру аттиков имелись крупные полукруглые окна. Под ними, в уровне третьего этажа, располагались итальянские окна с выходами на балконы [8, с. 31–32]. Балконные плиты опирались на чугунные кронштейны. Противоположный южный фасад, выходящий на улицу Большую Никольскую (Стоялую), имел два этажа и не разделялся на две части, как северный.

Очевидно предположить, что два корпуса Акифьевских палат принадлежали двум родным братьям, построившим их. Если это так, то композицию здания



следует рассматривать не только в функциональном, но и в семантическом аспекте: она символизирует общее происхождение братьев и в то же время их равенство и самостоятельность каждого.

В. Г. Короленко, видевший дом Акифьевых в 1892 г., оставил его выразительное описание: «На берегу Оки, спускаясь своим грузным подножием к самой воде, стоит огромное белое здание, состоящее из двух корпусов, связанных поперечною галереей. Балконы этого дома свесились на реку, а нижняя часть без окон, с тяжелыми воротами, приспособлена как будто к защите ... От здания веет старинной, грузною основательностью, презрением к пустым украшениям и какою-то мрачною опасливостью... Не строят теперь таких палат павловские богачи, и старинное хмурое здание как будто посмеивается над вычурною претенциозностью соседних новейших построек с башенками и лепными карнизами» [3, с. 41–42].

Между тем некоторые «новейшие постройки» конца XIX – начала XX вв. позаимствовали у своего предшественника его главную композиционную особенность – двухчастное решение главного фасада (рис. 2 цв. вклейки). На схемах фасадов этих зданий красной литерой «а» обозначены дублируемые фрагменты, красной литерой «в» – части, симметричные относительно центральной оси (рис. 3 цв. вклейки).

Прежде всего обратим внимание на жилой дом (ул. Ломоносова, 1), построенный буквально напротив дома Акифьевых, на противоположной стороне ул. Большой Никольской. Он появился не ранее 1902 г. и выдержан в формах рационалистического модерна. Заказчик и первый владелец не установлен. Здание невелико, его длина вдоль линии застройки улицы 15,2 м. На симметричном главном фасаде в шесть осей прямоугольных окон дважды повторена одна и та же композиционная тема – одноосная раскреповка с широкими проемами по обоим этажам, завершенная высоким аттиком и фланкированная поэтажными парами узких окон. Хорошо прочитывается присущий архитектуре модерна конструктивный каркас из вертикальных и горизонтальных элементов, которые зрительно скреплены накладками с круглыми «таблетками». Горизонталь представлены ступенчатым венчающим карнизом, широким межэтажным поясом с пологими лучковыми подвышениями по осям раскреповок и повторяющим ту же форму пояском под окнами второго этажа. Вертикали образованы фланкирующими раскреповки лопатками и продолжающими их полукруглыми выступами тумб, которые задают типичный для модерна силуэт аттиков «с ушками». Подобную форму имеют и угловые тумбы над карнизом. Тройные слуховые окна аттиков обрамлены широкими архивольтами в форме трехцентровых арок. Под этими окнами, на продолжении узких промежуточных простенков, выполнены подвески, которые задавали членения ныне заложённых окон второго этажа. Два широких проема первого этажа, размещенные по осям раскреповок, выделены пологими лучковыми перемычками [8, с. 228–229]. Обе части фасада не разделены лопаткой; таким образом, центральная ось не выявлена буквально, она лишь угадывается.

Главный дом усадьбы М. И. Шевелева (ул. Кирова, 16) построен в 1894 г. Это представительный полтораэтажный особняк в формах поздней провинциальной эклектики. Длина здания вдоль линии застройки улицы 18,3 м. Главный юго-восточный фасад в шесть осей окон с лучковыми перемычками имеет двухчастную композицию, созданную при помощи приема дублирования.

**К СТАТЬЕ А. В. ЛИСИЦЫНОЙ ПРИЕМ ДУБЛИРОВАНИЯ В
КОМПОЗИЦИИ ФАСАДОВ ЖИЛЫХ ДОМОВ СЕЛА ПАВЛОВО
НИЖЕГОРОДСКОЙ ГУБЕРНИИ РУБЕЖА XIX – XX ВВ.**



Рис. 1. Дом Н. А. и В. А. Акифьевых в окской панораме центральной части Павлова.
Фото 1890-х гг. Павловский исторический музей



а



б



в



г

Рис. 2. Здания конца XIX – начала XX вв.: *а* – жилой дом (ул. Ломоносова, 1);
б – главный дом усадьбы М. И. Шевелева; *в*, *г* – доходный дом В. М. Смирнова,
восточная и западная части. Фото О. Ф. Здоровой, 2014 г., А. В. Лисицыной, 2015 г.

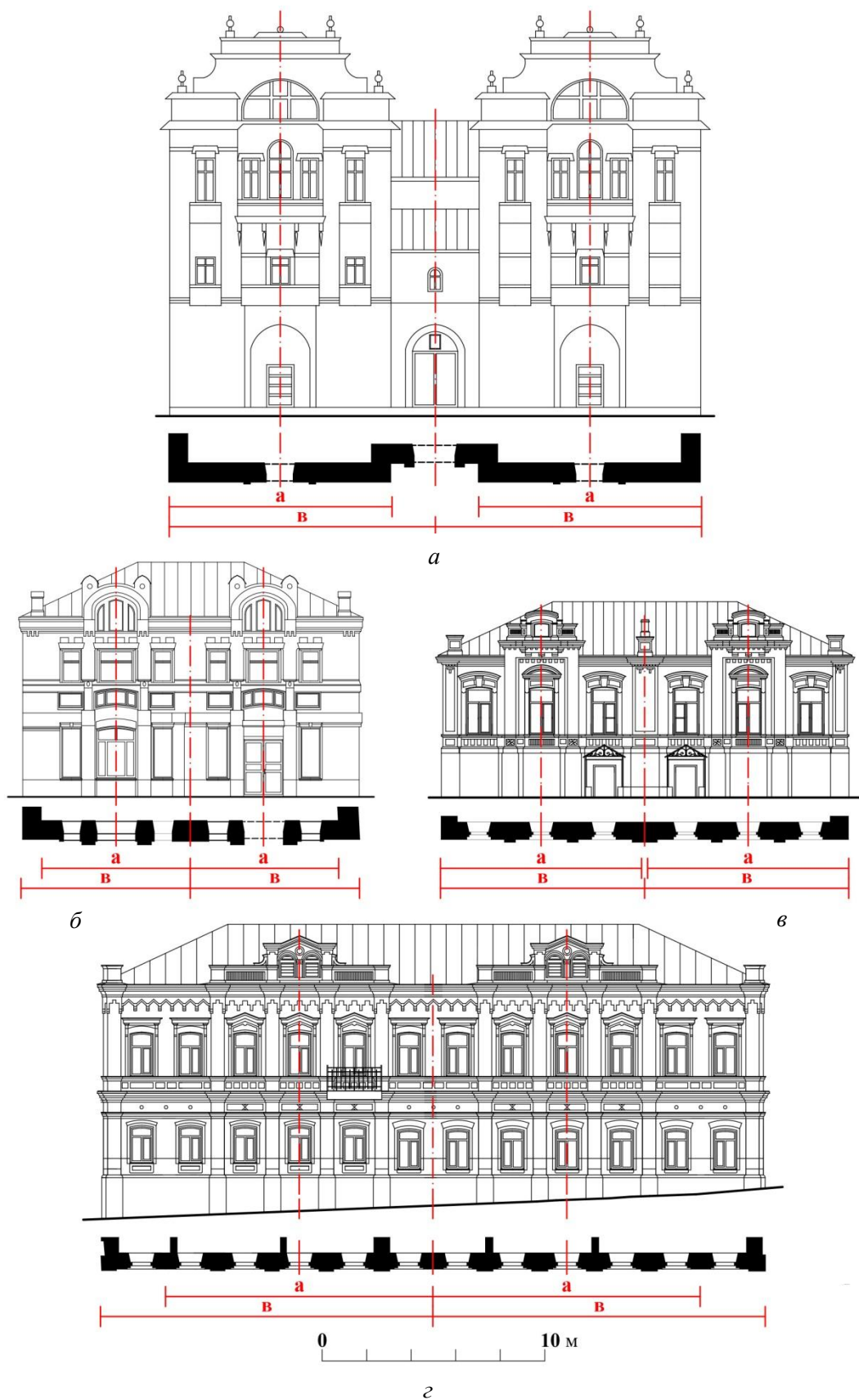


Рис. 3. Композиционные схемы фасадов: *а* – дом Н. А. и В. А. Акифьевых; *б* – жилой дом (ул. Ломоносова, 1); *в* – главный дом усадьбы М. И. Шевелева; *г* – доходный дом В. М. Смирнова. Графика Ю. А. Суминой, В. С. Шватовой, 2023



Обе части фасада разделяет широкая филенчатая лопатка. Аналогичными, но более узкими лопатками выделены углы здания. Каждая половина фасада имеет собственную ось симметрии, подчеркнутую легкой повышенной раскреповкой и ступенчатым аттиком со слуховым окном. Фланги раскреповок выглядят как лопатки благодаря П-образным нишам, оживляющим выступающие плоскости. Стены завершены раскрепованным по лопаткам венчающим карнизом, в который введены белокаменные плиты. Рядовые окна верхнего этажа в простых наличниках дополнены замковыми камнями и лучковыми бровками. Два окна в раскреповках (на месте левого прежде была дверь парадного входа) выделены повышенными лучковыми сандриками. Под окнами проходит широкий декоративный пояс: подоконья украшены поребриком или рядом ниш, филенки лопаток – прямоугольными выступами или диагональными крестами. В верхней части раскреповок выполнен типичный узор из нависающих прямоугольных фестонов. Выразительный силуэт дома формируют возвышающиеся над карнизом аттики лучковых очертаний и столбики-тумбы по осям лопаток. В нишах на лицевой стороне тумб зафиксирована дата постройки «18» «94» и инициалы владельца дома «МШ». В данном случае средняя ось фасада (равно как и фланги) выявлена лопаткой и тумбой, а оси обеих частей – раскреповками и аттиками. Такое решение делает три основные оси фасада фактически равнозначными.

Если в рассмотренных зданиях композиция фасада изначально базировалась на принципе дублирования, то доходный дом В. М. Смирнова (ул. Куйбышева, 3/13) приобрел ее в результате перестройки (рис. 3 цв. вклейки). В 1880–1890 гг. был возведен двухэтажный западный объем в семь осей окон по главному фасаду. С востока к нему примыкала одноэтажная лавка в пять окон. В таком виде здание запечатлено на панорамной фотографии М. П. Дмитриева, сделанной между 1897 и 1901 гг. [9]. В 1900-х гг. над лавкой возведен второй этаж. Чтобы придать главному фасаду композиционную цельность и законченность, было найдено остроумное и вместе с тем логичное решение. Первоначальная симметричная композиция с трехосным портиком по центру и двумя осями окон на флангах была дополнена вторым портиком; при этом на левом фланге обновленного фасада также появились две оси окон. Такое внимание к архитектурному облику здания определялось его акцентным угловым расположением на одной из главных улиц Павлова, крупными размерами (после перестройки длина уличного фасада составила 29,8 м) и общественной значимостью (здесь располагались отделение Русского торгово-промышленного банка и поверочная палатка мер и весов).

Углы здания выделены лопатками и завершены тумбами над карнизом. Композиция главного фасада в двенадцать осей окон с лучковыми перемычками симметрична. Представительность ей придают два трехосных портика, каждый из которых имеет по четыре лопатки и завершается фигурным аттиком. В основании стен лежит выступающий профилированный цоколь. Над окнами первого этажа, в уровне межэтажного перекрытия и под окнами второго этажа проходят ступенчатые пояски. Развитый венчающий карниз, раскрепованный на лопатках, дополнен декоративным фризом из фигурных ступенчатых фестонов. Окна первого этажа, лишённые наличников, размещены в неглубоких нишах. Более высокие окна второго этажа обрамлены наличниками с узкими боковинами и прямыми сандриками на кронштейнах. Окна между лопатками портиков выделены треугольными сандриками с небольшими плечиками. В подоконьях второго этажа имеется ряд квадратных и прямоугольных выступов, а ниже по



осям окон – филенки с круглыми нишами или диагональными крестами. Активный силуэт фасада формируют развитые трехчастные аттики. В их высокой средней части, имеющей треугольное щипцовое завершение с плечиками по бокам, находятся два слуховых окна с полуциркульными перемычками, а над ними круглый медальон. Пониженные боковые части аттиков украшены поребриком. Сдержанный, лаконичный декор из красного кирпича характерен для периода эклектики [8, с. 188–191].

Остается открытым вопрос, кто же внедрил прием дублирования в композиционные построения фасадов рубежа XIX – XX вв. Известно, что в Павлове в это время работали нижегородские архитекторы А. К. Никитин, П. А. Домбровский, А. И. Шмаков. Однако в их творческом наследии рассматриваемый прием не встречается. Вообще участие профессиональных зодчих в строительстве частных жилых домов негородских поселений было явлением довольно редким. Такие объекты не требовали согласования в губернском правлении и в большинстве своем возводились артелями потомственных строителей-подрядчиков. Ключ к ответу на вопрос об авторстве приема дублирования может дать зафиксированное краеведами участие в строительстве дома В. М. Смирнова артели подрядчика И. Е. Кубарева. Илья Егорович Кубарев был выходцем из семьи потомственных строителей-каменщиков (села Паново Арзамасского уезда). Он построил более сорока церковных зданий в Арзамасском, Горбатовском и Муромском уездах. В Павлове И. Е. Кубарев работал в 1880–1910 гг.; ему приписывают целый ряд капитальных жилых домов с нарядными краснокирпичными фасадами [10, с. 70–71]. Обладая большим опытом и несомненным художественным вкусом, этот незаурядный мастер вполне мог переосмыслить двухчастную композицию фасада дома Акифьевых и по-новому интерпретировать ее в своих постройках. Однако высказанная гипотеза требует более детальных исследований и документального подтверждения. Поиск в этом направлении продолжается.

БИБЛИОГРАФИЧЕСКИЙ СПИСОК

1. Сводные таблицы и ведомости к статистическому отчету по Горбатовскому уезду за 1901 год. – Текст : непосредственный // Центральный архив Нижегородской области. Фонд 61. Опись 216. Дело 871.
2. Верняев, И. И. Реформа 1861 г. в торгово-промышленном селе : село Павлово Нижегородской губернии : часть 1-я / И. И. Верняев. – Текст : непосредственный // Вестник Санкт-Петербургского университета. История / Санкт-Петербургский государственный университет. – Санкт-Петербург : СПбГУ, 2012. – № 3. – С. 16-41.
3. Короленко, В. Г. Павловские очерки / В. Г. Короленко. – Текст : непосредственный // Собрание сочинений в 10 томах. Том 9. Публицистика. – Москва : Государственное издательство художественной литературы, 1955. – С. 7–99.
4. Шумилкин, С. М. Планировка и застройка торгового села Павлово на Оке в XVIII–XIX веках / С. М. Шумилкин. – Текст : непосредственный // Архитектурное наследство. – Москва : Красанд, 2012. – № 57. – С. 214–225.
5. Смирнов, А. П. Павлово и Ворсма, известные сталелесарным производством села Нижегородской губернии / А. П. Смирнов. – Текст : непосредственный // Павловский металлист : ПМ : районная общественно-политическая газета / Правительство Нижегородской области, Администрация Павловского муниципального района Нижегородской области, Земское собрание Павловского района Нижегородской области и [др.] – Павлово, Нижегородская область, 1999. – 42 с.



6. Панорама Никольского базара с Оки, фотография. – Павловский исторический музей. ПКМ. – № 1491. – Текст : непосредственный.
7. План Никольской Базарной площади с проектированными корпусами новых лавок в селе Павлове Горбатовского уезда. – Текст : непосредственный // Центральный архив Нижегородской области. Фонд 5. Опись 3. Дело 247.
8. Иллюстрированный каталог объектов культурного наследия (памятников истории и культуры), расположенных на территории Павловского района Нижегородской области / ответственный редактор А. В. Лисицына. – Нижний Новгород : Кварц, 2015. – 560 с. (Объекты культурного наследия Нижегородской области). – Текст : непосредственный.
9. Вид Павлова с Семеновой горы, фотография М. П. Дмитриева. – Текст : непосредственный // Государственный архив аудиовизуальной документации Нижегородской области. Ш 5-1784.
10. Люди земли Павловской : сборник. – Павлово : Павловская городская администрация, 1994. – 172 с. – Текст : непосредственный.

**LISITSYNA Alexandra Vladislavovna, doctor of architecture, professor,
department of architecture design**

DUPLICATION TECHNIQUE IN THE FACADE COMPOSITION OF RESIDENTIAL BUILDINGS IN PAVLOVO AT THE TURN OF THE 19TH - 20TH CENTURIES

Nizhny Novgorod State University of Architecture and Civil Engineering
65, Il'inskaya St., Nizhny Novgorod, 603950, Russia. Tel.: +7 (831) 430-17-83;
e-mail: av_lisitsyna@mail.ru

Key words: duplication technique, facade composition, Eclecticism, Art nouveau, Pavlovo village in Nizhny Novgorod province.

The article deals with an unusual duplication technique found in the architectural solutions of residential buildings facades in the large commercial and industrial village of Pavlovo, Nizhny Novgorod province (now the city of Pavlovo, Nizhny Novgorod region). The probable source of this compositional technique is analyzed, and a hypothesis about authorship is put forward.

REFERENCES

1. Svodnye tablitsy i vedomosti k statisticheskomu otchyotu po Gorbatovskomu uезду за 1901 god [Summary tables and statements for the statistical report on the Gorbatovsky district for 1901]. Tsentralny arkhiv Nizhegorodskoy oblasti. Fond 61, Opis 216. Delo 871.
2. Vernyaev I. I. Reforma 1861 goda v toгovo-promyslovom sele: selo Pavlovo Nizhegorodskoy gubernii [Reform of 1861 in a trade and industrial village. The village of Pavlovo, Nizhny Novgorod province]. Chast 1. Vestnik Sankt-Peterburgskogo universiteta. Istoriya [Bulletin of St. Petersburg University. History]. Sankt-Peterburg. un-t. Saint-Petersburg, 2012, № 3. P. 16–41.
3. Korolenko V. G. Pavlovskie oчерki [Essays of Pavlovo]. Sобрание sochineniy v 10 tomakh [Collected works in 10 volumes]. Vol. 9, Publitsistika. Moscow, Gosudarstvennoe izdatelstvo khudozhestvennoy literatury, 1955. P. 7–99.
4. Shumilkin S. M. Planirovka i zastroyka toгovogo sela Pavlovo na Oke v 18-19 vekakh [Layout and development of the trading village of Pavlovo na Oke in the



18-19 centuries]. Arkhitekturnoe nasledstvo [Architectural heritage]. Moscow, KRASAND, 2012, № 57. P. 214–225.

5. Smirnov A. P. Pavlovo i Vorsma, izvestnye staleslesarnym proizvodstvom syola Nizhegorodskoy gubernii [Pavlovo and Vorsma, villages of Nizhny Novgorod province, famous for their steelmaking production]. Pavlovskiy metallist : PM : rayonnaya obsch.-polit. gazeta. Pravitelstvo Nizhegorodskoy oblasti, Administr. Pavlovskogo munitsipalnogo rayona Nizhegorodskoy oblasti, Zemskoe sobranie Pavlovskogo rayona Nizhegorodskoy oblasti. Pavlovo, Nizhegorodskaya oblast, 1999, 42 p.

6. Panorama Nikolskogo bazara s Oki, fotografiya [Panorama of the Nikolsky market from the Oka River, photo]. Pavlovskiy istoricheskiy muzey, PKM. № 1491.

7. Plan Nikolskoy Bazarnoy ploschadi s proektirovannymi korpusami novykh lavok v sele Pavlove Gorbatovskogo uyezda [Plan of Nikolskaya Market Square with the designed buildings of new shops in the village of Pavlovo, Gorbatovsky district]. Tsentralny arkhiv Nizhegorodskoy oblasti. Fond 5, Opis 3. Delo 247.

8. Illyustrirovanny katalog obektov kulturnogo naslediya (pamyatnikov istorii i kul'tury), raspolozhennykh na territorii Pavlovskogo rayona Nizhegorodskoy oblasti [Illustrated catalog of cultural heritage objects (monuments of history and culture) located in the Pavlovsky district of Nizhny Novgorod region]. Otv. red. A.V. Lisitsyna. Nizhny Novgorod, Quartz, 2015, 560 p. (Obekty kulturnogo naslediya Nizhegorodskoy oblasti).

9. Vid Pavlova s Semyonovoy gory, fotografiya M.P. Dmitrieva [View of Pavlovo from the Semyonovskaya Gora, photo by M.P. Dmitriev]. Gos. arkhiv audiovizualnoy dokumentatsii Nizhegorodskoy oblasti, III 5-1784.

10. Lyudi zemli Pavlovskoy [People of the Pavlovskaya land] : sbornik. Pavlovo, Pavlovskaya gorodskaya administratsiya, 1994, 172 p.

© А. В. Лисицына, 2023

Получено: 30.06.2023 г.